

Delårsrapport jan – mar 2018

Q1

NETTOOMSÄTTNING

3 (2) MSEK

RÖRELSERESULTAT

-15 (-17) MSEK

RESULTAT FRÅN ANDELAR I ÖRESUNDSBROKONSORTIET

199 (130) MSEK

RESULTAT FRÅN ÖVRIGA FINANSIELLA POSTER

-10 (-12) MSEK

PERIODENS RESULTAT

136 (79) MSEK

RESULTAT PER AKTIE

16 998 (9 885) SEK

FÖRBINDELSER FÖR EN NY GENERATION

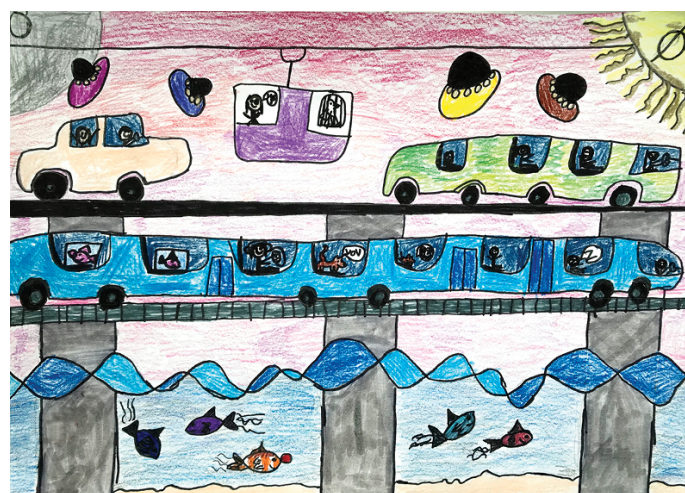
Ett företags relation till barn är kanske inte självklar om man inte har barnen som direkt målgrupp. Både vuxna och barn som färdas på Svedabs motorväg eller är passagerare på de tåg som trafikerar Svedabs järnväg betraktar vi som våra kunder. Vårt säkerhetsarbete är dock vidare än så. Även de som vistas vid sidan om vår anläggning omfattas.

Under 2017 inledde Svedab ett särskilt arbete med att belysa tillgängligheten på och kring Svedabs trafikanläggningar ur ett barnsäkerhetsperspektiv. Stängsel och staket, gångvägar och grönytor inventerades och risker speciellt relaterade till barn kartlades. Under 2018 ska vi ge barn och unga en möjlighet att påverka och förbättra de områden kring järnvägen och motorvägen som de särskilt berörs av. Vi kommer fortsättningsvis att belysa säkerheten ur ett barnperspektiv i vårt projekteringsarbete liksom i de plansamråd vi deltar i.

TECKNINGARNA OCH BARNEN:

HUR SER FRAMTIDENS ÖRESUNDSBRO UT?

2018 ska bli ett år med barnen i fokus. Teckningarna som pryder den här rapporten är gjorda av klass 2C på Fridhemsskolan i Malmö. Vi bad dem att fritt skildra resande över framtidens Öresundsförbindelse. Stort tack till alla som bidrog.



TECKNING: ISA SVENNINGSSON

”Jag ville att man skulle kunna färdas över bron på alla möjliga sätt för att det vore enklare om det fanns fler än ett sätt. Buss, tåg, linbana och flygande tefat är fem bra sätt att färdas på. Bron bärs upp av stora metallpelare och linbanan åker på en stor stark ståltråd. Fordonen är i olika färger för att dom ska sticka ut.”

Perioden i korthet

INTÄKTER

Nettoomsättningen ökade från 2 till 3 MSEK. Intäkterna kommer i huvudsak från Trafikverket och systerbolaget Arlandabanan Infrastructure AB (AIAB). Trafikverket betalar för rättigheten att använda Svedabs järnvägsanläggning. Tågtrafiken är inte så varierande från ett år till ett annat och intäkterna är normalt stabila. Svedabs vd är också vd för AIAB. Tjänsterna är fördelade med 50 procent i vardera bolaget. Huvudanställningen är förlagd till Svedab som vidarefakturerar AIAB hälften av de sammanlagda löne- och lönebikostnaderna.

RÖRELSERESULTAT

Rörelseresultat blev 2 MSEK bättre, -15 (-17) MSEK. Normalt förekommer sällan stora variationer i rörelseresultatet mellan åren.

RESULTAT EFTER FINANSIELLA POSTER

Resultat från andelar i intresseföretag

Resultatandelen i konsortiet blev väsentligt bättre jämfört med motsvarande period föregående år, 199 (130) MSEK, en ökning med

69 MSEK. Både intäkter och rörelseresultat ökade men framför allt minskade räntekostnaderna vilket resulterade i en intäkt. Låg inflation under första kvartalet 2018 och den försvagade svenska kronan förklarar minskningen. Genomsnittskursen för den danska kronan uppgick till 1,34 (1,28).

Finansiella intäkter och kostnader

Räntenettot blev 2 MSEK bättre, -10 (-12) MSEK.

PERIODENS RESULTAT

Periodens resultat, 136 (79) MSEK, stärktes som en direkt följd av resultatutvecklingen i konsortiet.

PERSONAL

Medelantalet anställda var 3 (3).

Detta är Svedab

Svensk–Danska Broförbindelsen SVEDAB AB är ett statligt ägt aktiebolag, organisationsnummer 556432-9083. Aktierna förvaltas av regeringen.

Svedab förvaltar tillsammans med sin danska motsvarighet A/S Øresund, det till lika delar gemensamt ägda Öresundsbrokonsortiet. Öresundsbrokonsortiet äger bron och har ansvaret för den operativa verksamheten. Svedabs uppdrag och ansvar har fastlagts dels i ett avtal mellan Sverige och Danmark, dels i ett konsortialavtal som tecknats mellan Svedab och A/S Øresund. Ägarföretagen ansvarar solidariskt för de skyldigheter och förpliktelser som uppkommer i Öresundsbrokonsortiet.

Svedab uppförde de svenska landanslutningarna till Öresundsbron. De består av en mil motorväg och två mil järnväg. Motorvägen utgörs av den sista sträckan av Yttre Ringvägen innan Öresundsbron. Järnvägen ansluter till Kontinentalbanan genom Malmö i öster och Öresundsbron i väster. Svedab har även byggt om och utökat Kontinentalbanan genom Malmö till dubbla spår.

Svedab har i enlighet med riksdagens beslut finansierat byggandet av landanslutningarna med lån i Riksgälden. Lånen ska amorteras med de överskott som Öresundsbron genererar.

SVEDAB SKA:

- genom aktivt delägarskap i Öresundsbrokonsortiet säkra en affärsmässig utveckling av Öresundsbron och säkerställa ett långsiktigt och positivt kassaflöde;
- utföra drift och underhåll av de svenska landanslutningarna på ett sätt som garanterar resenärerna en säker transport;
- verka för att de lån som finansierar verksamheten är återbetalda senast år 2040.

Resultaträkning

MSEK	jan – mar 2018	jan – mar 2017	jan – dec 2017
Nettoomsättning	3	2	11
Rörelsens kostnader inkl avskrivningar	-18	-19	-74
Rörelseresultat	-15	-17	-63
Resultat från andelar i Öresundsbrokonsortiet	199	130	711
Resultat från övriga finansiella poster	-10	-12	-45
Resultat efter finansiella poster	174	101	603
Skatt på periodens resultat	-38	-22	-133
Periodens resultat	136	79	470

Balansräkning

MSEK	31 mar 2018	31 mar 2017	31 dec 2017
TILLGÅNGAR			
Anläggningstillgångar			
<i>Materiella anläggningstillgångar</i>			
Svenska landanslutningar	2 110	2 158	2 122
<i>Finansiella anläggningstillgångar</i>			
Kapitalandel i Öresundsbrokonsortiet	2 406	1 470	2 108
Övriga finansiella anläggningstillgångar	2 726	2 839	2 756
	5 132	4 309	4 864
Omsättningstillgångar			
Omsättningstillgångar exkl kassa och bank	7	3	13
Kassa och bank	20	29	48
	27	32	61
SUMMA TILLGÅNGAR	7 269	6 499	7 047
EGET KAPITAL OCH SKULDER			
Eget kapital			
Aktiekapital	8	8	8
Reservfond	2	2	2
Summa bundet eget kapital	10	10	10
Balanserat resultat	1 468	842	898
Periodens resultat	136	79	470
Summa fritt eget kapital	1 604	921	1 368
Summa eget kapital	1 614	931	1 378
Långfristiga skulder			
Skuld till Riksgälden	4 933	4 544	5 122
Kortfristiga skulder			
Skuld till Riksgälden	685	980	490
Övriga kortfristiga skulder	37	44	57
	722	1 024	547
SUMMA EGET KAPITAL OCH SKULDER	7 269	6 499	7 047

Rapport över förändringar i eget kapital

MSEK	Aktiekapital	Övrigt tillskjutet kapital	Balanserade vinstmedel inkl periodens resultat	Summa eget kapital
Ingående balans per 1 januari 2017	8	2	845	855
Omräkningsdifferens			-3	-3
Periodens resultat			79	79
Utgående balans per 31 mars 2017	8	2	921	931
Ingående balans per 1 januari 2018	8	2	1 368	1 378
Omräkningsdifferens			100	100
Periodens resultat			136	136
Utgående balans per 31 mars 2018	8	2	1 604	1 614

Aktiekapitalet består av 8 000 aktier med kvotvärde 1 000 kr. Alla aktier har samma röstvärde.

Kassaflödesanalys

MSEK	jan – mar 2018	jan – mar 2017	jan – dec 2017
Från den löpande verksamheten före förändringar i rörelsekapital			
Förändringar i rörelsekapital	-3	-4	-14
Förändringar i rörelsekapital	4	8	0
Kassaflöde från den löpande verksamheten	1	4	-14
Från investeringsverksamheten	0	0	-1
Från finansieringsverksamheten	-29	-5	33
Periodens kassaflöde	-28	-1	18
Likvida medel vid årets början	48	30	30
LIKVIDA MEDEL VID PERIODENS SLUT	20	29	48

Övriga upplysningar

REDOVISNINGSPRINCIPER

Denna delårsrapport har upprättats enligt årsredovisningslagen, BFNAR 2012:1 Årsredovisning och koncernredovisning (K3) och de principer som framgår av BFNAR 2007:1 Frivillig delårsrapportering. Redovisningsprinciperna överensstämmer med de som presenterades i årsredovisningen 2017. Siffror inom parentes avser föregående år om inget annat anges. Avrundningsdifferenser kan förekomma.

Definitioner nyckeltal

Genomsnittlig finansieringskostnad beräknad till upplupet anskaffningsvärde: summan av periodens ränteintäkter minus räntekostnader, i förhållande till genomsnittlig räntebärande nettoskuld värderad till upplupet anskaffningsvärde.

Genomsnittlig finansieringskostnad beräknad till verkligt värde: summan av periodens ränteintäkter minus räntekostnader plus värdeförändringar, i förhållande till genomsnittlig räntebärande nettoskuld värderad till verkligt värde.

RISKER OCH RISKHANTERING

Affärsrisker

Svedabs intäkter är små i förhållande till kostnaderna. Svedabs förmåga att amortera sina skulder är beroende av konsortiets framtida avkastning. Vid långsiktiga räntabilitetsberäkningar och beräkningar av återvinningsvärde, bildar de båda företagen en gemensam kassaflödesgenererande enhet. Svedabs verksamhet är således beroende av faktorer som trafikvolym, prisstrategier, utvecklingen av de båda bolagens driftskostnader och realränta. En situation där stigande realränta kombineras med en låg tillväxttakt i ekonomin under en längre period, skulle kunna utgöra en väsentlig risk.

Finansiell riskhantering och exponering

Svedab är beroende av hur både det egna och konsortiets system för finansiell riskhantering fungerar. Svedab ska enligt ett regeringsbeslut endast låna i Riksgälden och lånar härigenom till förmånliga villkor. Konsortiets upplåning garanteras solidariskt av den svenska och den danska staten (Riksgälden i Sverige och Finansministeriet i Danmark). Det betyder att konsortiet garanteras lånevillkor snarlika de båda staternas. Systemen för finansiell riskhantering omfattar följande risker:

Valutarisker

Svedabs funktionella valuta är SEK och konsortiets DKK. Svedab lånar enbart i SEK. Valutarisken i omräkningsfaktorn som uppkommer när konsortiets resultatandel räknas om till SEK, valutasäkras inte. Konsortiets valutaexponering är begränsad till SEK och EUR.

Ränterisker

Ramarna för ränteriskexponeringen är fastställd i Svedabs respektive konsortiets finanspolicy och anger hur portföljerna ska fördelas med hänsyn till fast, rörlig och realränta. Räntebindningstider justeras i

konsortiet med hjälp av räntederivatinstrument. Svedab handlar inte med derivat.

Kreditrisker

Kreditrisk till följd av att en motpart inte uppfyller sin del av en förpliktelse, bedöms vara begränsade i både Svedab och konsortiet. Svedabs motpart avseende finansiella fordringar är svenska staten. Motpartsrisken i konsortiet styrs av ett limitsystem som innebär att kreditprövning sker hos oberoende och kända kreditvärderingsinstitut. För att minska kreditrisken upprättas CSA-avtal (Credit Support Annex), det vill säga att en motpart kan krävas på säkerhet i form av kontanter eller obligationer. Konsortiet kan exempelvis ingå avtal avseende swapar och liknande instrument endast under förutsättningen att det finns ett CSA-avtal. Genom sin kreditvärdighet kan konsortiet träffa fördelaktiga avtal.

Likviditetsrisker

Risken för förluster till följd av likviditetsproblem är begränsad. Svedab får obegränsat låna till amorteringar och räntebetalningar. Till driftskostnader får bolaget enligt budgetpropositionen 2009/10:1 låna upp till 3,4 miljarder (prisnivå 2009). Utrymmet bedöms räcka fram till tidpunkten då ägarna gör uttag, se Andelar i Öresundsbrokonsortiet. Likviditetsrisken i konsortiet begränsas av att verksamheten solidariskt garanteras av den svenska och den danska staten.

SKATT

Svedabs effektiva skattesats uppgår till 22 procent.

INVESTERINGAR OCH AVYTTRINGAR AV MATERIELLA ANLÄGGNINGSTILLGÅNGAR

Några investeringar i materiella anläggningstillgångar eller avyttringar har i likhet med motsvarande period föregående år inte gjorts.

ANDELAR I ÖRESUNDSBROKONSORTIET

MSEK

Kapitalandel

	jan – mar 2018	jan – mar 2017	jan – dec 2017
Redovisat värde vid årets början	2 108	1 344	1 344
Periodens andel i konsortiets resultat	199	130	711
Periodens omräkningsdifferens	99	-4	53
REDOVISAT VÄRDE VID PERIODENS SLUT	2 406	1 470	2 108
Ägd andel, %	50	50	50

Övriga upplysningar

Resultaträkning (enligt IFRS, MDKK)

	jan – mar 2018	jan – mar 2017	jan – dec 2017
Intäkter	408	398	1 928
Rörelsekostnader	-127	-127	-539
Rörelseresultat	281	271	1 389
Finansiella kostnader, netto	-22	-61	-319
Värdetförändringar	189	174	398
PERIODENS RESULTAT	448	384	1 468

Balansräkning (enligt IFRS, MDKK)

	31 mar 2018	31 mar 2017	31 dec 2017
Öresundsbron samt övriga materiella anläggningstillgångar	15 219	15 413	15 277
Finansiell nettoskuld	-13 313	-15 001	-13 815
Rörelsekapital	61	23	57
SUMMA EGET KAPITAL	1 967	435	1 519
<i>Avstämning av eget kapital enligt IFRS respektive K3:</i>			
Omräkning till säkringsredovisning	1 517	1 856	1 667
SUMMA EGET KAPITAL K3	3 484	2 291	3 186

Nyckeltal

	jan – mar 2018	jan – mar 2017	jan – dec 2017
Omsättningstillväxt, %	2	2	3
Genomsnittlig finansieringskostnad:			
beräknad till marknadsvärde, %	-0,7	0,5	-0,5
beräknad till upplupet anskaffningsvärde, %	0,8	1,9	2,5
Räntebärande nettoskuld:			
värderad till marknadsvärde, MDKK	13 267	14 934	13 810
värderad till upplupet anskaffningsvärde, MDKK	11 749	13 078	12 144
Antal anställda	153	160	157
Antal vägfordon per dygn	17 485	17 510	20 631

Ägaruttag

Frågan om ägarnas uttag från konsortiet regleras i det konsortialavtal som tecknats mellan ägarna. Enligt avtalet ska uttag ske när konsortiet redovisar fritt eget kapital, vilket inträffade 2017. Konsortiets stämma beslutade 2018-04-26, i enlighet med styrelsens förslag, att ägarna gör ett uttag på totalt 1 070 MDKK. Svedab kommer att uppbära ett likviditetstillskott på 739 MSEK.

ÖVRIGA FINANSIELLA INSTRUMENT

Svedabs balansräkning innehåller inga finansiella tillgångar eller skulder värderade till verkligt värde, vare sig på grund av att de innehas för handel, är till för att säljas eller för att bolaget frivilligt valt att redovisa till verkligt värde.

Upplysningar om finansiella tillgångar och skulder vars värde avviker från det redovisade värdet:

Skulder till Riksgälden

MSEK	31 mar 2018	31 mar 2017	31 dec 2017
Redovisat värde	5 648	5 560	5 659
Verkligt värde	5 944	5 888	5 953

UPPTAGNING/AMORTERING AV LÅN

Svedabs upplåning respektive återbetalning av lån framgår av nedanstående tabell.

Nyupptagna lån

MSEK	Valuta	Nominell ränta %	Fast/rörlig	Löptid	Nominellt belopp
Riksgälden	SEK	-0,5	Avista	-	310
SUMMA					310

Återbetalda lån

MSEK	Valuta	Nominell ränta %	Fast/rörlig	Löptid	Nominellt belopp
Riksgälden	SEK	4,1	Fast	10 år	305
SUMMA					305

Nyckeltal

%	jan – mar 2018	jan – mar 2017	jan – dec 2017
Genomsnittlig finansieringskostnad	1,3	1,6	1,5

KASSAFLÖDESANALYS

I kassaflödesanalysen definieras likvida medel som kassa och bank och placeringar med en löptid på tre månader eller mindre.

EVENTUALFÖRPLIKTELSER

MSEK	31 mar 2018	31 mar 2017	31 dec 2017
Värdet av samtliga skulder i Öresundsbrokonsortiet, för vilka Svedab tillsammans med A/S Øresund har ett solidartiskt ansvar	20 910	21 644	20 363

TRANSAKTIONER MED NÄRSTÅENDE

Svedab säljer administrativa tjänster till Arlandabanan Infrastructure AB. Bolaget upplåter Kontinentalbanan och Öresundsbanan till Trafikverket mot ersättning och upphandlar tjänster från det samma för drift och underhåll av landanslutningarna. Svedab betalar ingen garantiprovision för bolagets upplåning i Riksgälden. De statliga verken och de statligt ägda bolagen svarar tillsammans för en väsentlig del av Svedabs resultat.

Denna rapport har inte varit föremål för granskning av bolagets revisorer.

Malmö den 30 april 2018

Ulf Lundin

Verkställande direktör

FINANSIELL KALENDER

Delårsrapport januari – juni 2018	15 augusti 2018
Delårsrapport januari – september 2018	31 oktober 2018
Bokslutskommuniké 2018	15 februari 2019
Delårsrapport januari – mars 2019	29 april 2019

Bolagets finansiella rapporter finns tillgängliga på www.svedab.se

De kan även beställas från:

Svedab AB
Box 4044
203 11 Malmö

Tel: 040 660 98 80
E-post: info@svedab.se

På Svedabs webbplats finns mer information om verksamheten.

KONTAKTPERSONER

Ytterligare information kan erhållas av:

Ulf Lundin, verkställande direktör
tel direkt: +46 40 660 98 81
ulf.lundin@svedab.se

Erna Ahlfors, ekonomichef
tel direkt: +46 40 660 98 82
erna.ahlfors@svedab.se

Svensk-Danska Broförbindelsen SVEDAB AB, org. nr: 556432-9083, Stortorget 25, Malmö,
Box 4044, SE-203 11 Malmö, tel: +46 40 660 98 80, info@svedab.se, www.svedab.se

